



TACKER

5AD/WS38R



INHOUD

Inleiding Inhoud van de verpakking	3
Technische gegevens Tacker Specificaties	4
Veiligheidsinstructies Algemene veiligheidsinstructies Verklaring pictogrammen op tackers	5-6
Bediening Eerste keer in gebruik nemen Algemene veiligheidsvoorschriften bij het laden van de nagel Het laden van bevestigingsmiddelen Het gebruik van de tackers Instellen van de juiste diepte-instelling Activeren van de schakeling bij 5AD/WS38R Luchttoevoer en afsluiting	6-8
Service en onderhoud	9
Tekening met beschrijving	10
Storingen verhelpen	11
Reparatie	11
Garantie	11
Milieu	11

INLEIDING

Gefeliciteerd met de aankoop van uw Union-5AD/WS38R. De tackers van UNION worden met de grootst mogelijke zorg geproduceerd.

Inhoud van de verpakking

- 1 tackers
- 1 handleiding
- 1 tackeroilie
- Inbussleutels
- Zwart rubberen neustip
- Oranje schakelaar (enkelschots)

TECHNISCHE GEGEVENS 5AD/WS38R

Specificaties		
Afmeting: lengte x breedte x hoogte	mm	
Gewicht	Kg	3,1
Minimale werkdruk	Bar	5,0
Maximale werkdruk	Bar	7,6
Capaciteit magazijn	nagels	80
Magazijn type	bovenlader	
Aantal schakelaars		2 GEMONTEERD: zwart repetierend BIJGELEVERD: oranje enkelschots
Activeringssysteem	Contact beveiliging	
type nagels/ nieten	nagels	16 Gauge WS
Pootlengte	mm	19 - 38
Draadafmeting	mm	1,60 x 1,40
Kopbreedte	mm	26,4

VEILIGHEIDSINSTRUCTIES

Algemene veiligheidsinstructies

BELANGRIJK, LEES DIT ZORGVULDIG:

Voordat je het gereedschap in gebruik neemt, dient de gebruiker de handleiding met de veiligheidsinstructies en de technische informatie zorgvuldig door te lezen. Het niet volgen van deze veiligheidsmaatregelen en -instructies kunnen leiden tot ernstig letsel voor jou en/ of anderen in de werkomgeving.

- De gebruiker en anderen in de directe omgeving dienen oog- en gehoorbescherming te dragen.
- Gebruik voor de tacker schone en droge lucht. De machine is ontworpen voor het gebruik met perslucht. Laat de lucht na gebruik uit de compressor lopen. Dit voorkomt condenswater wat roest en andere schade kan veroorzaken.
- Werk met de aangegeven werkdruk voor het beste resultaat. Ga nooit hoger dan 8.3 bar [120 PSI]. Sluit de machine nooit aan als de luchtdruk boven de 12 bar [175 PSI] komt. De machine kan dan defect raken.
- Sluit de tacker nooit aan op een CO2 of zuurstoffles. Zuurstof en andere brandbare gasen zijn niet geschikt voor pneumatisch gebruik.
- Gebruik alleen een drukvrije koppeling aan de machine. De machine moet na ont koppeling luchtvrij zijn. Bij gebruik van de verkeerde koppeling kan er luchtdruk in de machine achterblijven. Hierdoor blijft de machine onder druk staan wat kan leiden tot schade aan de machine of het onverwachts in werking treden van de machine.
- Koppel de slang los en verwijder de nagels uit de tacker als je de machine niet meer gebruikt of als je van werkplek verandert.
- Doe geen aanpassingen of pleeg geen onderhoud aan de machine als de luchttoevoer is aangesloten.
- Verwijder de schakelaar of de veiligheidspal niet. De machine kan hierdoor onverwachts in werking gezet worden.
- Gebruik de machine niet als de schakelaar of de veiligheidspal verwijderd of defect is.
- Bij luchtlekkage of beschadiging moet de machine gerepareerd worden voordat de machine weer in gebruik genomen wordt.
- Gebruik alleen originele Union onderdelen van de tacker. Het gebruik van andere dan de voorgeschreven onderdelen kan leiden tot storing.
- Gebruik alleen de door de fabrikant voorgeschreven bevestigingsmiddelen. Het gebruik van andere bevestigingsmiddelen kan schade of storing veroorzaken.
- Draag de tacker altijd bij de handgreep. Draag de machine nooit bij de luchtslang of bij de schakelaar. Deze kan hierdoor geactiveerd worden.
- Controleer altijd voor gebruik of de tacker bevestigingsmiddelen bevat.
- Richt de tacker nooit op jezelf of op een ander persoon.
- Schiet niet te dicht langs de rand of in te dun materiaal. Het werkstuk kan splijten waarmee je jezelf of een ander kan bezeren.

- Schiet geen nagel op een andere nagel. Dit kan vonken of een defect aan de tacker veroorzaken.
- Gebruik de tacker waarvoor hij bestemd is. Schiet niet in de open lucht, in extreem hard hout of in ander materiaal dat te hard is voor de tacker.
- Gebruik de behuizing van de tacker niet als hamer.
- Schiet met de tacker niet in aanwezigheid van een brandbare stof.
- Houd handen en andere lichaamsdelen weg van de schietuitgang.
- Laad de tacker nooit als de schakelaar of de veiligheidspal is geactiveerd.
- Volgens de Europese norm NEN- en ISO 11148-13 moeten alle tackers met een contactbediening zijn gemarkeerd met een symbool “gebruik de machine niet op een ladder”

BEDIENING

Eerste keer in gebruik nemen

De eerste keer dat je de tacker in gebruik neemt, is het noodzakelijk een visuele controle uit te voeren:

- Controleer of de veiligheidspal niet blokkeert;
- Controleer of alle onderdelen aanwezig zijn;
- De tacker goed gesmeerd is;

Algemene veiligheidsvoorschriften bij het laden van de nagel

- Voordat je de nagels gaat laden, verwijder je de luchtslang.
- Wees er zeker van dat er geen bevestigingsmiddelen in het magazijn zitten.
- Ontgrendel de vergrendeling van het magazijn.
- Leg de bevestigingsmiddelen in het magazijn en sluit het magazijn.



Er mogen alléén bevestigingsmiddelen gebruikt worden die staan gespecificeerd onder “technische gegevens”.



Bij het laden van het magazijn moet je de machine zo vasthouden, dat de neus niet gericht is op jezelf of op iemand anders. Laad nooit bevestigingsmiddelen wanneer de veiligheidspal of trekker is ingedrukt.



Controleer of de deksel goed sluit.

Het gebruik van de tacker

- Draag oor- en oogbescherming.
- Laad de bevestigingsmiddelen.
- Sluit de luchtslang aan en controleer de luchtslang en tacker op luchtlekkage.
- Zet de tacker met de neus tegen het werkstuk.

Het laden van bevestigingsmiddelen bij [5AD/WS38R]

- Open het magazijn door de vergrendelingspal naar de achter te schuiven;
- Leg de krammen van bovenaf in het magazijn;
- Sluit het magazijn door de vergrendelingspal rustig naar voren te schuiven.

Activeren van de schakeling bij 5AD/WS38R

Schakeling met puntbeveiliging

ENKELSCHOTS (monteer de oranje schakelaar).

- Houd de machine goed vast.
- Druk de puntbeveiliging tegen het werkstuk.
- Activeer de schakelaar om het bevestigingsmiddel te schieten.
- Haal de machine van het werkstuk af en laat de schakelaar los.
- Herhaal de procedure voor het volgende bevestigingsmiddel.

REPETEREND SCHIETEN

- Houd de machine goed vast.
- Activeer de schakelaar en verplaats de machine over het werkstuk in een stuitende beweging. Op het punt waar de puntbeveiliging op het werkstuk neerkomt wordt een nagel geschoten.

Luchttoevoer en aansluiting

- Koppeling
De koppeling moet de lucht kunnen laten ontsnappen wanneer deze van de luchtaanvoer wordt gekoppeld.
- Slang
Gebruik een slang met een minimale \varnothing van 19mm [$\frac{3}{8}$ "] binnen diameter. Als de slang langer is dan 7,5 meter dan gebruik je een \varnothing van 12mm [$\frac{1}{2}$ "]. Gebruik een luchtslang die een minimale werkdruk van 10 bar [150 psi] kan hebben of 150% van de maximale druk die op het luchtdruksysteem geproduceerd kan worden .
- Lucht
Goed functioneren van de machine vereist gefilterde, droge en geoliede lucht met voldoende druk en hoeveelheid luchttopbrengst. Als de luchtdruk de maximale toegestane werkdruk van de machine overschrijdt, zal er een reduceerventiel geplaatst moeten worden.
Controleer de technische gegevens voor de maximale toegestane luchtdruk.

Zorg dat het condenswater van de compressor dagelijks afgetapt wordt. Indien aanwezig moet je ook de waterafscheider dagelijks legen en reinigen.

Instellen van de juiste diepte-instelling [5AD/WS38R]

- Geen diepte-instelling.

SERVICE EN ONDERHOUD

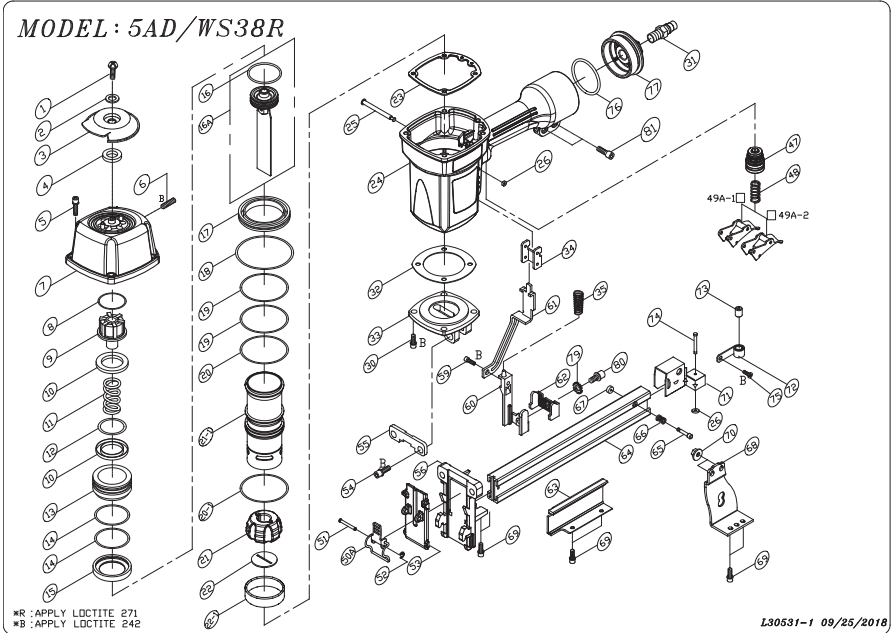
Inspecteer dagelijks of de machine nog correct functioneert.

Een goede en veilige werking van UNION machines kan alleen worden gegarandeerd wanneer versleten onderdelen tijdig worden vervangen door de juiste vervangingsonderdelen.

Ontkoppel de tacker altijd van de luchttoevoer en verwijder altijd de bevestigingsmiddelen voordat je aan het onderhoud begint.

Actie	Waarom	Hoe
Smeer de machine met tackerolie	Ter voorkoming van het uitdrogen van de O ringen	Druppel na iedere dag 1 á 2 druppels tackerolie in de luchtinlaat van de machine en schiet een aantal maal zonder bevestigingsmiddelen
Laat de compressor tank en slang iedere dag leeg lopen	Ter voorkoming van condensvorming in de compressor en machine	Draai het ventiel onderaan de compressor los en laat het vocht eruit lopen
Maak het filter schoon	Ter voorkoming van stofophoping in het filter	Blaas wekelijks lucht vanuit diverse kanten door het filter of was met zeep
Inspecteer of de schroeven vast zitten	Ter voorkoming van luchtlekkage en optimaliseren van het werken met de machine	Check dagelijks de schroeven van de luchtkap en neus
Maak het magazijn, de schakelaar en de neustip dagelijks schoon	Ter voorkoming van haperingen van de machine	Blaas de machine iedere dag schoon.

TEKENING MET BESCHRIJVING



PARTS LIST (5AD/WS38R)				*WHEN ORDERING SPARE PARTS,PLEASE STATE ITEM No,PART NO.AND DESCRIPTION.			
ITEM	PART NO	DESCRIPTION	QTY	ITEM	PART NO	DESCRIPTION	QTY
01	HS05080L-20	IM.HD.BOLT	1	34	25203201	GUIDE SAFETY LEVER	1
02	FW050130B-10	FLAT WASHER	1	35	30503301	SPRING	1
03	15100202	EXHAUST COVER	1	47	15104405A	SWITCH ASSEMBLY	1
04	15300401	PU RING	1	48	16305401	SPRING	1
05	HS06100LW-25	HEX. SOC. HD. BOLT+SW	4	49A-1	25205301A	SEQUENTIAL FIRE TRIGGER	1
06	SS06100B-06	SET SCREW	1	49A-2	25205305A	BUMP FIRE TRIGGER	1
07	15108803	CAP	1	50A	30509601A	LATCH	1
08	15100801	SPACER	1	51	30504801	STEPPED PIN	1
09	15100901	PISTON STOPPER**	1	52	ER0300R	E RING	1
10	15100401	SPACER	2	53	30505104	DRIVER GUIDE COVER	1
11	15101001	SPRING**	1	54	HS06100B-20	HEX. SOC. HD. BOLT	2
12	OR41630N	O RING**	1	55	30505401	SET PLATE	1
13	15101202	PISTON HEAD VALVE	1	56	30505204	NOSE	1
14	OR52126N	O RING	2	59	HS05080B-08	HEX. SOC. HD. BOLT+SW	1
15	15101401	SEAL	1	60	30503401	SAFETY LEVER	1
16	OR40735N1	O RING**	1	61	30509101	UPPER SAFETY LEVER	1
16A	30509402A	PISTON ASSEMBLY	1	62	30509201	SAFETY ADJUSTING LEVER	1
17	15301801	CYLINDER SPACER	1	63	30505801	COVER	1
18	OR74431N	O RING	1	64	30505501	MAGAZINE	1
19	OR53726N	O RING**	2	65	30506401	STOPPER	1
20	OR47735N	O RING**	1	66	11002601	SPRING	1
20-1	OR49735N	O RING**	1	67	23306401	RUBBER WASHER**	1
21	30502201	BUMPER	1	68	30506801	BRACKET	1
21-1	15302101	CYLINDER	1	69	HS05080LW-12	HEX. SOC. HD. BOLT+SW	6
22	30502302	WASHER	1	70	LN0600NB	LOCK NUT	2
22-1	15102203	COLLAR	1	71	30506101	PUSHER	1
23	15109101	GASKET**	1	72	15306201	SPRING**	1
24	15108901	BODY	1	73	15308601	ROLLER	1
25	16102902	STEPPED PIN	3	74	12105802	SHAFT	1
26	16103001	PU RING**	4	75	FW0470B-05	FLAT HD. BOLT	1
30	HS06100B-20	HEX. SOC. HD. BOLT+SW	4	76	OR44431N	O RING**	1
31	12106401	AIR PLUG	1	77	35307101	END CAP	1
32	15108402	GASKET**	1	79	25209401	STAR WASHER	1
33	25202901	BOTTOM	1	80	HS05080L-08	HEX. SOC. HD. BOLT	1

NO : L30531-1 DATE : 10/19/2020

STORINGEN VERHELPEN

Ontkoppel de machine altijd van de luchttoevoer en verwijder altijd de bevestigingsmiddelen alvorens de storing op te lossen.

Storing	Oplossing
De machine schiet niet	<ul style="list-style-type: none">• Check of er nog bevestigingsmiddelen in het magazijn zitten. De machine kan uitgevoerd zijn met een Dry fire lock ter voorkoming van onnodige schade aan de machine
De machine slaat bevestigingsmiddelen over	<ul style="list-style-type: none">• Controleer het magazijn om zeker te zijn dat de bevestigingsmiddelen correct zijn geplaatst.• Wees zeker van voldoende lucht.• Maak de machine schoon en verwijder vuil.
De machine werkt normaal maar schiet geen bevestigingsmiddelen	<ul style="list-style-type: none">• Check het magazijn op de juiste bevestigingsmiddelen. De bevestigingsmiddelen moeten soepel door het magazijn schuiven.
De bevestigingsmiddelen zitten vast in de machine	<ul style="list-style-type: none">• Haal de spanning van het magazijn af.• Open de neus van de tackers, Quick release of d.m.v. de bouten los te draaien, verwijder de vastzittende bevestigingsmiddelen. Schroef daarna de neus weer vast.
Er lekt lucht via de luchtkap	<ul style="list-style-type: none">• Check of de schroeven van de luchtkap goed vast zitten.

REPARATIE

Reparaties mogen enkel door een door UNION erkende monteur uitgevoerd worden.

GARANTIE

Op al onze tackers gelden de algemene garantie voorwaarden van UNION
De garantie vervalt wanneer er wijzigingen of veranderingen aan de machine worden aangebracht zonder schriftelijke toestemming van Union Hechttechniek.

MILLIEU

Het verpakkingsmateriaal van de machine is 100% recyclebaar. Machines die niet meer worden gebruikt, kunnen kosteloos ingenomen worden [franco versturen]. Deze worden in het recyclesysteem opgenomen.

