



LUCHTCOMPRESSOR

Pioneer 240



INHOUD

Inleiding Inhoud van de verpakking Het uitpakken van de compressor	3
Technische gegevens compressor Specificaties	3
Veiligheidsinstructies Algemene veiligheidsinstructies Aanvullende veiligheidsinstructies Verklaring pictogrammen op compressor	4
Bediening Eerste keer in gebruik nemen Net aansluiting en verlengsnoeren Aansluiten en verwijderen van de luchtslang Juiste luchtdoorlaat van de slang t.b.v. luchtdruktackers In- en uitschakelen van de compressor Luchtdruk regelen Gebruik van de aftapkraan Algemeen onderhoud	5
Tekening	6
Onderdelenlijst	7
Storingen verhelpen	8
Reparatie	8
Garantie	8
Milieu	8

INLEIDING

Gefeliciteerd met de aankoop van je Union Luchtcompressor Pioneer 240

Inhoud van de verpakking

- 1 compressor
- 1 handleiding
- CE-verklaring
- Zie separaat bijgevoegd ook de EG verklaring

Het uitpakken van de compressor

Neem bij het gebruik van de compressor onderstaande punten in acht:

1. De compressor kan aangesloten worden op een geaard 230V stopcontact met voldoende vermogen.
2. Open de aftapkraan en start de compressor doormiddel van de rode schakelaar.
3. Controleer of er nu lucht uit de aftapkraan komt en sluit deze.
4. De compressor gaat nu druk opbouwen.

TECHNISCHE GEGEVENS COMPRESSOR

Specificaties	
Aansluitspanning [V]	230
Aantal cilinders	2
Tankinhoud [l]	10
Max. druk [bar]	10
Motorvermogen [kW]	1,1
Zuigerverplaatsing per minuut [l]	144
Verrijdbaar	Ja
Met automatische start/stop	Ja
Breedte [cm]	39
Hoogte [cm]	72
Diepte [cm]	42
Kleur	Groen
Gewicht [kg]	25
Toerental [1/min]	1400
Geluidsniveau [dB(A)]	72

VEILIGHEIDSinSTRUCTIES

Algemene veiligheidsinstructies

- Lees voor het gebruik de handleiding en veiligheidsvoorschriften aandachtig door. Het niet opvolgen van deze voorschriften kan leiden tot letsel aan jezelf en je werkomgeving.
- Gebruik oog- en oor bescherming
 - Zorg voor een veilige werkomgeving
 - Raak geen bewegende delen aan
 - Gebruik de compressor in een droge en stofvrije omgeving
 - Trek de stekker niet aan de kabel uit het stopcontact
 - Voorkom dat de kabel in contact komt met warmte/hitte, olie en/of snijdende oppervlakten
 - Spuit geen lucht in de richting van vlammen, warmtebronnen, mensen en/of dieren
 - Schakel de compressor uit indien je hem langere tijd niet gebruikt
 - Plaats de compressor na gebruik op een droge en veilige plaats
 - In geval van onderhoud: verwijder de stekker uit het stopcontact en laat de lucht uit de tank lopen via de aftapkraan
 - Verplaats de compressor niet als hij in gebruik is en de stekker in het stopcontact zit
 - Wees er zeker van dat de schakelaar op “off” staat voordat je de stekker in het stopcontact steekt
 - Voer regelmatig onderhoud/controle uit. Volg hierbij de instructies die vermeld staan in de gebruiksaanwijzing
 - Gebruikt de compressor waarvoor hij bestemd is
 - Ga niet op de compressor staan
 - Plaats de compressor niet op het zand
 - Zorg ervoor dat de compressor geen vuil kan aanzuigen
 - Gebruik alleen originele onderdelen. Bij het gebruik van niet-originele onderdelen vervalt de garantie
 - Tap dagelijks de luchttank af. Open het afvoerkraantje en laat het condenswater uit de tank lopen
 - Controleer voor het gebruik of het snoer en de stekker niet beschadigd zijn
 - Let bij het gebruik van een verlengsnoer op of het snoer het gevraagde vermogen kan leveren

Aanvullende veiligheidsinstructies

- De tank is ontworpen voor een specifiek aanbevolen druk. Zorg dat je de maximale werkdruk niet overschrijdt.
- Las niets op of aan de tank. Dit beïnvloedt de druk die de compressor aan kan.
- Laat de tank regelmatig leeglopen zodat roestwater wegloopt en er geen zwakke plekken in de tank kunnen ontstaan.
- Gebruik alleen luchtslangen van een goede kwaliteit.
- Controleer altijd of de druk is afgestemd op de tacker/machine die op de compressor is aangesloten.
- Na gebruik kunnen onderdelen van de compressor warm zijn, raak deze delen niet aan.

Verklaring pictogrammen op compressor



Door het dragen van de gepaste gehoorbescherming word je beschermd tegen onherroepelijke gehoorschade.



Door het dragen van een beschermbril word je beschermd tegen onherroepelijke schade aan de ogen.

BEDIENING

Eerste keer in gebruik nemen

- De compressor wordt standaard geleverd met een tankdruk van 10 bar. Reduceer de uitgaande druk naar de juiste werkdruk passend bij de machine waarmee je werkt.
- Controleer voor het gebruik van de compressor of deze geen transportschade heeft.
- De compressor kan aangesloten worden op een geaard 230V stopcontact met voldoende vermogen.
- Open de aftapkraan en start de compressor doormiddel van de rode schakelaar.
- Controleer of er nu lucht uit de aftapkraan komt en sluit deze.
- De compressor gaat nu druk opbouwen.

Net aansluiting en verlengsnoeren

- Zorg dat de compressor is aangesloten op een geaard 230V stopcontact met voldoende vermogen.
- Zorg dat je met het overbruggen van een afstand tot aan de werkplek gebruik maakt van een geschikte luchtslang en een kabelhaspel die het gevraagde vermogen kan leveren.

Aansluiten en verwijderen van de luchtslang

- Zorg voor het aansluiten van de luchtslang dat er geen lucht in de tank zit.
- Ontlucht de tank eerst voordat je de luchtslang verwijderd

Juiste luchtdoorlaat van de slang t.b.v. luchtdruktackers

- Luchtdruktackers tot en met 40 mm hebben een luchtdoorlaat van minimaal Ø 6 mm nodig.
- Luchtdruktackers boven 40 mm hebben een luchtdoorlaat van minimaal Ø 9 mm nodig.
- Als er een luchtslang gebruikt wordt waarvan de doorlaat minder is dan hierboven staat vermeld dan heeft dit tot gevolg dat de bevestigingsmiddelen niet ver genoeg in het materiaal geslagen worden. Ook de snelheid van de machine wordt minder.

In- en uitschakelen van de compressor

- Schakel de compressor uit indien je hem langere tijd niet gebruikt.
- Doe dit door de schakelaar op “off” te zetten.
- Verwijder de stekker uit het stopcontact.

Luchtdruk regelen

- De compressor wordt afgeleverd met een werkdruk van 10 bar.
- Voor de juiste werkdruk afstelling is de compressor voorzien van een reduceerventiel. Trek aan de rode knop van het reduceerventiel. Stel dan de juiste werkdruk in door aan de knop te draaien. Met de klok meedraaien zorgt voor het verhogen van de druk en als je tegen de klok indraait dan verlaag je de druk. Als de optimale druk bereikt is, zet je de draaiknop vast door deze weer in te drukken.

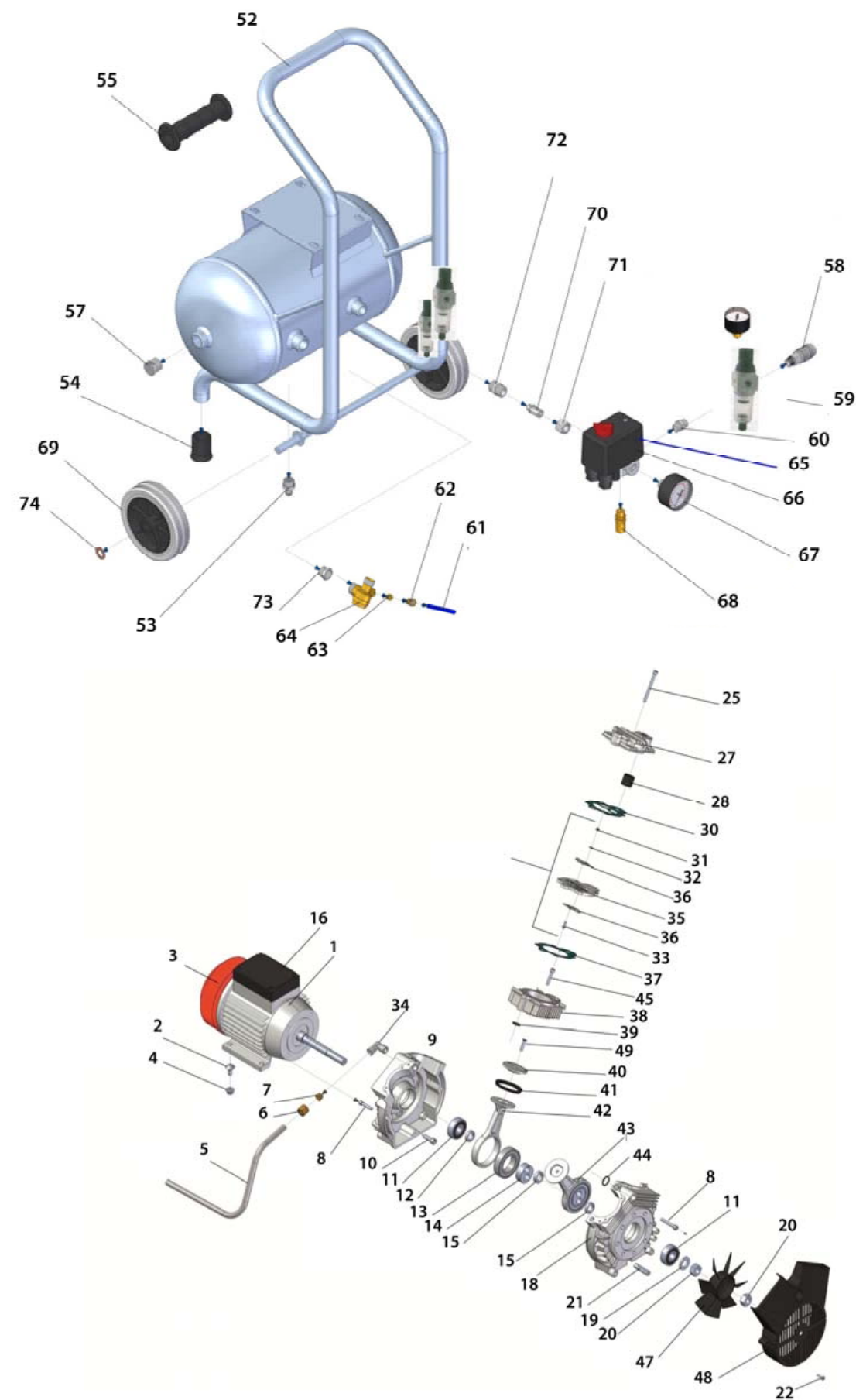
Gebruik van de aftapkraan

- Laat na iedere dag de lucht uit de ketel lopen door de aftapkraan open te draaien. Hierdoor loopt ook eventuele condenswater weg.

Algemeen onderhoud

- Tap minimaal 2x per week het condenswater af.
- Bied je compressor jaarlijks aan ter onderhoud en controle conform de NEN3140

TEKENING



ONDERDELENLIJST

Omschrijving	Bestelnr.	Omschrijving	Bestelnr.
1. Motor	G/SHC-01	39. O-ring	G/SHC-39
2. Bout voor motorblok	G/SHC-02	40. Zuiger	G/SHC-40
3. Beschermkap motorzijde	G/SHC-03	41. Zuigerring	G/SHC-41
4. Moer motorblok	G/SHC-04	42. Drijfstang	G/SHC-42
5. Persleiding	G/SHC-05	43. Drijfstang compleet	G/SHC-43
6. Moer voor persleiding	G/SHC-06	44. O-ring	G/SHC-44
7. Knelring	G/SHC-07	45. Inbusbout	G/SHC-45
8. Bout	G/SHC-08	47. Ventilator	G/SHC-47
9. Pomphuis motorzijde	G/SHC-09	48. Beschermkap ventilator	G/SHC-48
10. Bout	G/SHC-10	49. Bout	G/SHC-49
11. Lager	G/SHC-11	52. Tank	G/SHC-TANK10
12. Ring	G/SHC-12	53. Aftapkraantje	*5061
13. Lager	G/SHC-13	54. Rubber voet	G/PG-PIONEER
14. Lagerbus	G/SHC-14	55. Grip	G/SHC-55
15. Ring	G/SHC-15	57. Dop	*008/383
16. Condensator	G/SHC-16	58. Snelkoppeling	*0008/253
18. Pomphuis perszijde	G/SHC-18	59. Reduceer met mano- meter en afscheider	*5078-2
19. Ring	G/SHC-19	60. Dubbelnippel	*0008/315
20. Moer	G/SHC-20	61. Slangetje	G/SHC-61-P
21. Afstandsbus	G/SHC-21	62. Knelring	G/SHC-62
22. Bout	G/SHC-22	63. Moer	G/SHC-63
25. Inbusbout	G/SHC-25	64. Terugslagklep	G/VR-M3/8
27. Cilinderkop	G/SHC-27	65. Kap schakelaar	*5205-2
28. Luchtfilter	G/SHC-28	66. Schakelaar	*5205
30. Pakking	G/SHC-30	67. Manometer	*5300-14
31. Moer	G/SHC-31	68. Veiligheidsventiel	*5064-1
32. Sluitring	G/SHC-32	69. Wiel	G/P-240WIEL
33. Bout	G/SHC-33	70. Driedelige koppeling	G/SHC-70
34. Knie luchtuitlaat	G/SHC-34	71. Moer	G/SHC-71
35. Kleppenplaat	G/SHC-35	72. Verloop	*0008/332
36. Klep	G/SHC-36	73. Dubbelnippel	G/SHC-73
37. Pakking	G/SHC-37	74. Borging wiel	G/P-240BORG
38. Cilinder	G/SHC-38		

STORINGEN VERHELPEN

- Als de compressor niet op druk komt, controleer dan of de waterafscheider niet vervuult is.
- Laat het condenswater uit de compressortank lopen.

REPARATIE

Reparaties mogen enkel door een UNION erkende monteur uitgevoerd worden.

GARANTIE

Op al onze compressoren gelden de algemene garantie voorwaarden van UNION. De garantie vervalt wanneer er wijzigingen of veranderingen aan de machine worden aangebracht zonder schriftelijke toestemming van UNION, onderdeel van Hemmink B.V.

MILIEU

Machines die het einde van hun [technische] levensduur hebben bereikt, worden kosteloos ingenomen [franco versturen] en worden in het recyclesysteem opgenomen.

